



masterverona









НАЦИОНАЛЬНЫЙ ПАРК КУРШСКАЯ КОСА

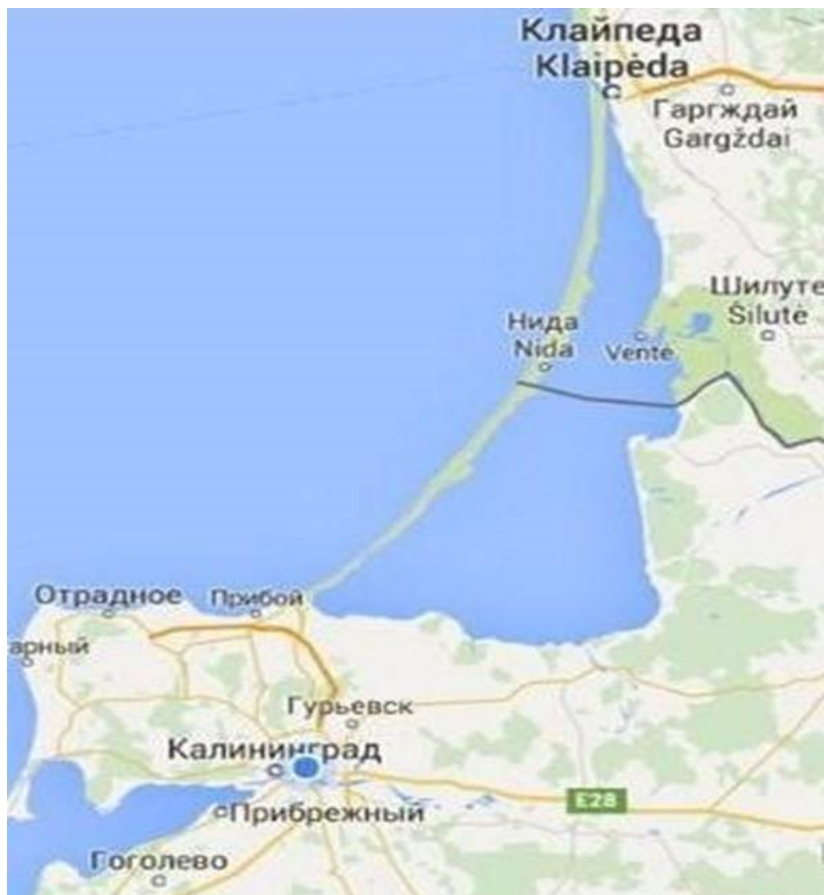
- краса Балтийского моря



ЦЕЛЬ ЗАНЯТИЯ: ОБОБЩИМ И СИСТЕМАТИЗИРУЕМ ЗНАНИЯ О КУРШСКОЙ КОСЕ

ЗАДАЧИ:

- ПОВТОРИМ И ЗАКРЕПИМ ЗНАНИЯ О РАЗНООБРАЗИИ ЛАНДШАФТОВ, ЖИВОТНОГО И РАСТИТЕЛЬНОГО МИРА КУРШСКОЙ КОСЫ;
- РАССКАЖЕМ ОБ ИСТОРИИ ЗАСЕЛЕНИЯ И ЗАПОВЕДЫВАНИЯ КОСЫ;
- ОТМЕТИМ НА НАШЕЙ КАРТЕ УНИКАЛЬНЫЕ МЕСТА КУРШСКОЙ КОСЫ;



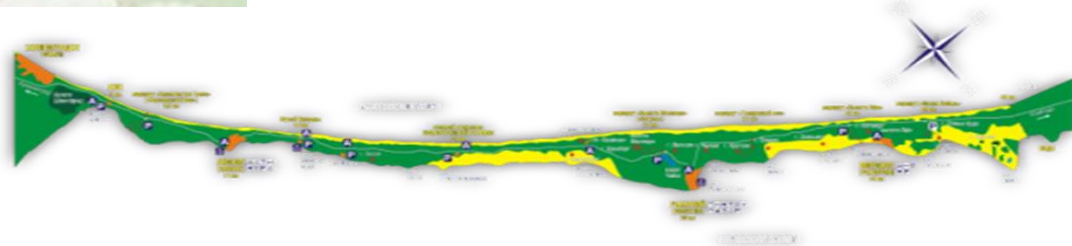
КУРШСКАЯ КОСА – песчаная полоска суши длиной 98 км.

Отделяет пресноводный Куршский залив от соленого Балтийского моря.

Самое узкое место косы – 400 м (п. Лесной), самое широкое – 4 км (п. Рыбачий).

Государственная граница России и Литвы делит ее почти пополам.

Вся территория имеет статус ООПТ.



История заселения и заповедания Куршской косы

ЖИТЕЛИ КУРШСКОЙ КОСЫ



курши



викинги



тевтонские рыцари



пруссы



русские

Куршская коса носит имя коренных её обитателей – племени куршей, которые с давних времен жили на побережье Балтики.

Курши – отважные рыбаки на море, при этом бережно относящиеся к природе Куршской косы.



ЭПОХА ВИКИНГОВ

конец X – середина XI века



ТЕВТОНСКИЙ ОРДЕН НА КОСЕ

XII – XIV века



Ко времени завоевания балтийских земель Тевтонскими рыцарями Куршская коса уже представляла собой непрерывную полосу суши.

Столь выгодное военное и стратегическое значение полуострова не могло остаться без внимания Тевтонского Ордена.

С приходом тевтонцев на
Куршской косе начинается
массовая вырубка лесов



Появление первых охраняемых территорий

В XVIII веке на Куршской косе
было основано лесничество
«Гренц».



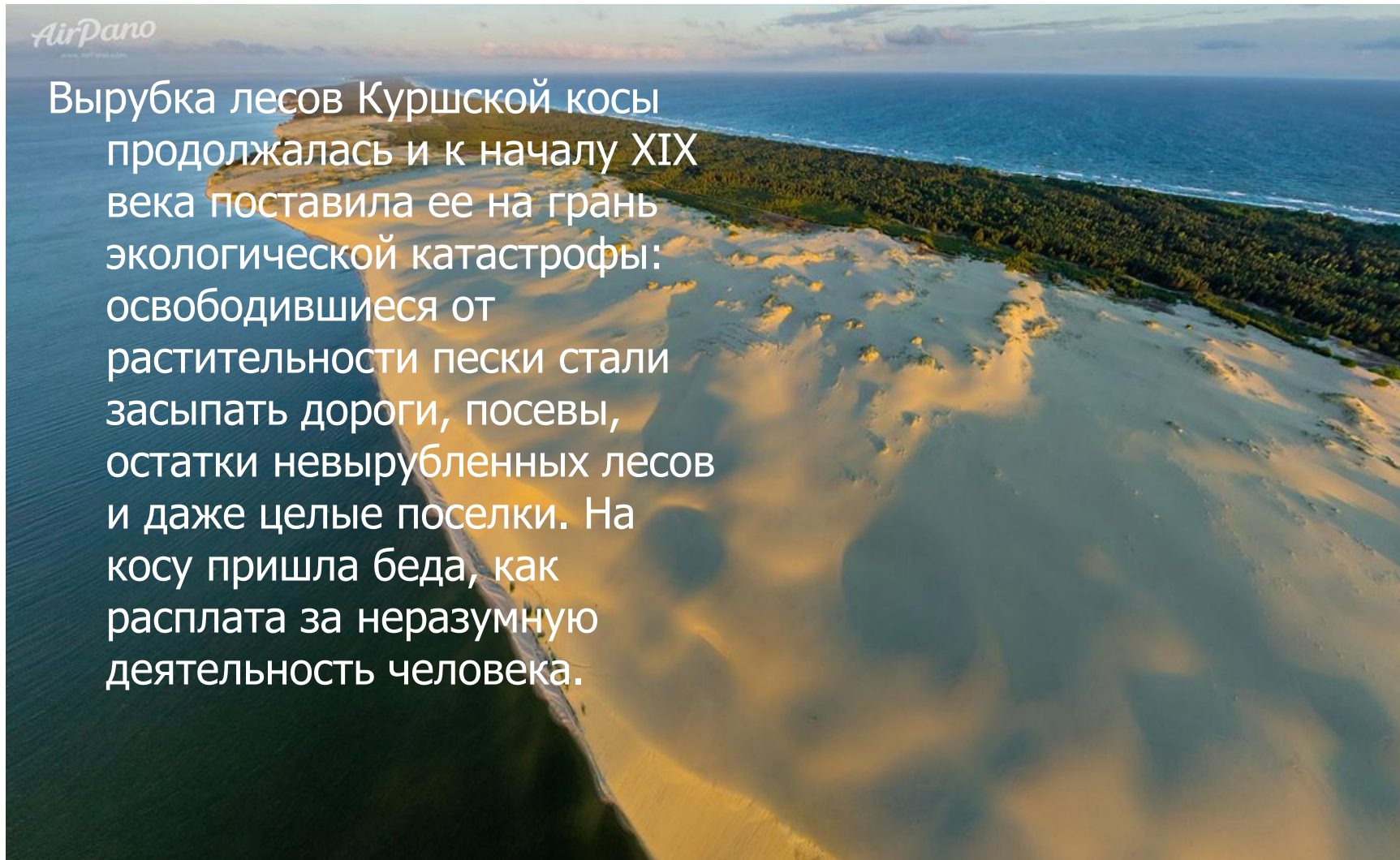
В начале XVIII в. в корневой
части полуострова по указу
короля Фридриха Вильгельма
I был организован заповедник
«Королевский лес» для
сохранения охотничьих
животных и их места
обитания.

ПЕСЧАНАЯ КАТАСТРОФА

XVI – XVIII века

AirPano
www.airpano.com

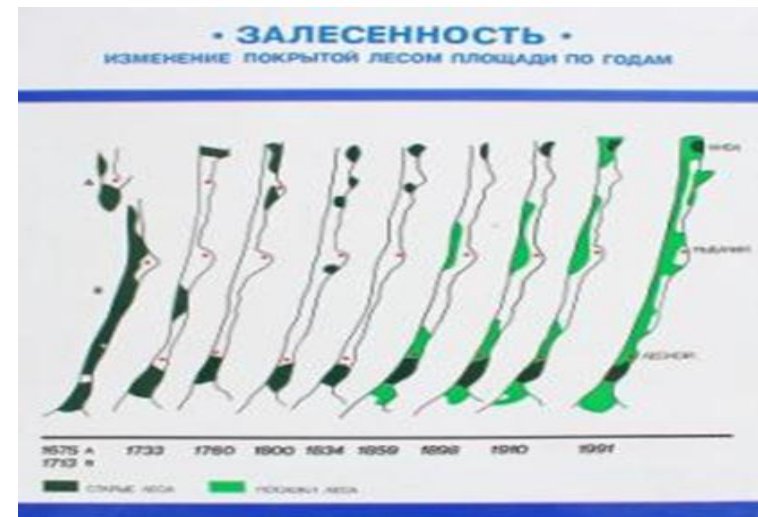
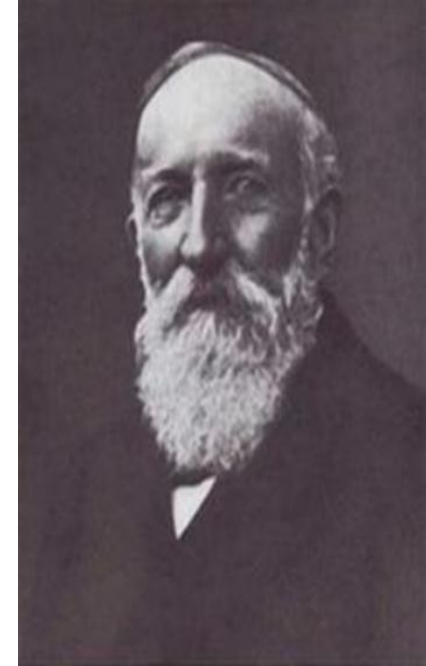
Вырубка лесов Куршской косы продолжалась и к началу XIX века поставила ее на грань экологической катастрофы: освободившиеся от растительности пески стали засыпать дороги, посевы, остатки невырубленных лесов и даже целые поселки. На косу пришла беда, как расплата за неразумную деятельность человека.



Залесение Куршской косы

В XIX веке началась масштабная борьба с опустыниванием:

- построен защитный приморский дюнный вал (авандюна) длиной 98 км, и высотой до 15 м;
- созданы обширные лесные плантации.



1937 г. – создание государственного природного заповедника «Немецкий лосиный лес» («Эльхвальд»).

1987 г. – образование государственного национального парка «Куршская коса».



2000 г. – «Куршская коса» внесена в список ЮНЕСКО единый международный российско-литовский объект в номинации «культурный ландшафт».

—**Национальный парк** — это территория, где в целях охраны окружающей среды ограничена деятельность человека.

Создаются для охраны природы в гармоничном сочетании с экологическим туризмом.



Сочетание разнообразных природных ландшафтов

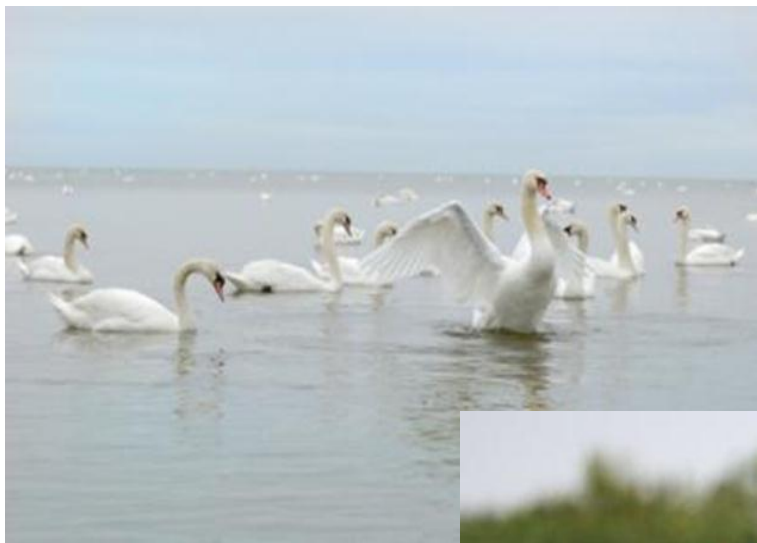


Королевский бор



Земля гнезд

Куршская коса является «птичьим мостом», по которому проходит миграционный путь птиц, перелетающих из Финляндии, Карелии и Прибалтики в южную Европу и Африку.



Танцующий лес



Озеро Чайка и озеро Лебедь



ФИЗМИНУТКА

**Вы, наверно, устали?
Ну, тогда все дружно встали.
Ножками потопали,
Ручками похлопали,
Вправо ниже наклоняйся.
Покрутились, повертелись
И за парты все уселись.
Глазки крепко закрываем,
Дружно до пяти считаем.
Открываем. Поморгаем.
И работать начинаем**

Разнообразие животных и растений на Куршской косе

На территории парка насчитывается более 880 форм растений и более 290 видов животных.

Животные леса:



Лось



Косуля



Олень

Лисица



Белка



Дятел



Кабан



